

碧い湖



NO.24
平成16年春号

編集・発行 / (財) 滋賀県下水道公社



滋賀県知事賞 彦根市立金城小学校6年 真野 陽太さん

特集

【がんばる下水道管くん】

☆働き者の下水道管！！

☆あなたの知らない道路の下で！！

まえがき

私たちの便利で衛生的な生活を支える下水道で、一番身近な部分を占めるのが『下水道管』です。

しかし、この『下水道管』は道路下約1mから、深いところでは20m以上のところに、太さは15cmほどから大きいものでは4mというものまで、私たちの日常生活では目に触れない世界に隠れています。



今頃の川

そこで、みなさんがなかなか知ることができないこの地下の世界で、『下水道管』はどのようなドラマを繰り広げているのでしょうか。

がんばっている『下水道管』をわかりやすく説明したいと思います。



『下水道管』は、みなさんの生活に役立つ大きな使命を担っています。読者のみなさんも、これを読んでいただき、『下水道管』にやさしい生活を心がけていただくようお願いいたします。



ま原竹 地蔵川

目次

1. ま え が き
2. 特 集 「がんばる下水道管くん」
☆働き者の下水道管!!
☆あなたの知らない道路の下で!!
3. 市町村だより「日野町」、「高島町」
4. げすいとびっくす「水環境科学館ポスター&作文コンクール入賞者決まる」
「みずかんフェスタ、みずかんの催しもの予定(4月~9月)」
5. マンホール蓋のデザインの色々(彦根市、竜王町、山東町)
6. 読者のこえ
7. げすいクロス

※表紙の作品は、滋賀県立水環境科学館の「よりよい水環境づくり」ポスターコンクールにおいて募集した作品です。

特集

がんばる下水道管くん

☆働き者の下水道管!!
☆あなたの知らない道路の下で!!

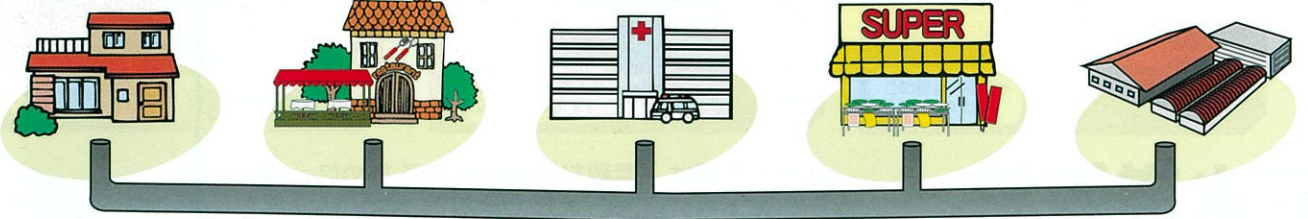
みなさんの家庭から

レストランから

病院から

スーパーから

工場から



琵琶湖

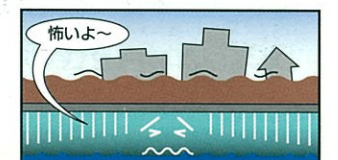
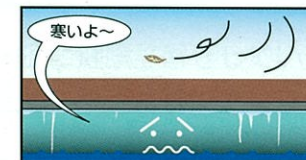
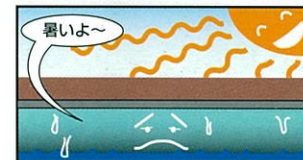
浄化センター

いろいろな事に使われて汚れた水は、地下に埋められている下水道管を通して浄化センターに運ばれていきます。

ご存じですよ!!

この下水道管に下水が流れない日はないことを、ご存じでしたか? みなさんが、使わない日はないことを、ご存じですか?

1年365日、暑い日も、寒い日も、雪の日も、地震があっても、休みなしにがんばって下水を浄化センターまで運んでくれています。



でも、地下に埋まっているため、下水道管ががんばっているところを、みなさんは見ることはできません。そこで、今回は日ごろみなさんが見ることはできない、なくてはならない下水道管を紹介しましょう。

下水道管くんの家族!!

他にもシールド工法でつくる大きな下水道管などもあるよ



塩ビ管

私たちの家から流れ出る下水は、こんなに細い塩化ビニール管の中を流れているんですよ



铸铁管

二種類以上の金属を溶かし混合してできた金属をつかってできているんだ



コンクリート管

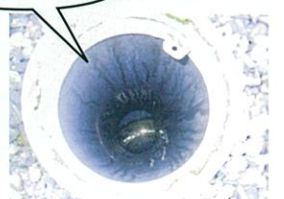
コンクリートでできている、下水道管だよ

庭を眺めてみると...



みなさんの家庭などの敷地内に埋められている下水道管は、直径が15cmほどの細い管です。この大きさは、その家庭で使われる水の量を予測して、下水がスムーズに流れる大きさに決められています。

中を眺めてみると!



大きくなる下水道管!?

最初は数十 cm の直径の下水道管も、いくつもの家庭からの排水が集まると水の量も増えて、数十 cm の下水道管ではスムーズに流れなくなるため直径の大きな下水道管に変わります。

下水道管も健康診断?

私たち人間は、素敵な老後を迎えるために、健康に生きようといういろいろな工夫をし、時には健康診断などにより身体の状態を点検したりします。下水道管も使えばなしでは、悪いところなどができるので、健康診断をし、悪いところがあれば、直してゆかなければなりません。

下水道管を健康で長生きさせてあげるために、健康診断、健康管理が大切です。

今日も異常はないかな?

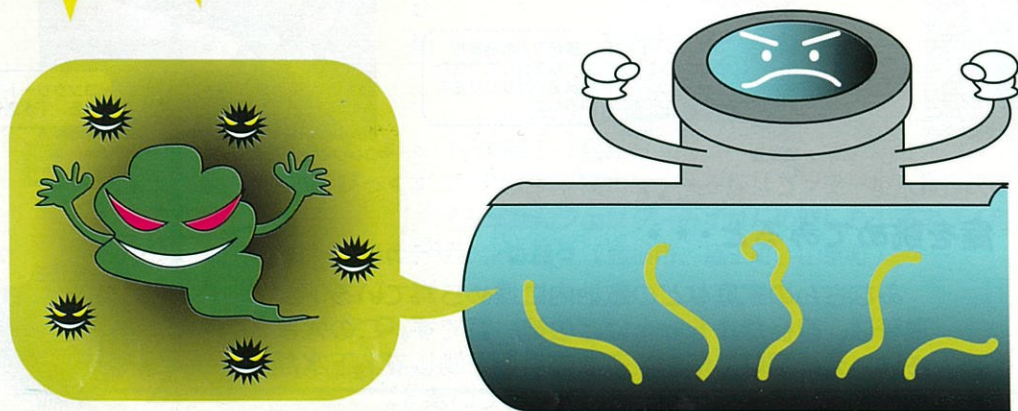


どこか、悪いところはないかな?



下水道管にはこんな任務も!!

みなさんは、下水道管にはどんな水が集まってきたか、どんな臭いや色かご存じですか? いろんな事に使われた水を運んでいる下水道管は、毎日いろんな臭いや温度の水が流れて行くのを見つめています。流れて行く下水の中には、ばい菌や病原菌も多く含まれている可能性が高く、また下水道管には有毒なガスが発生する、危険な場所もあります。これらを地上に漏らさないように、毎日がんばって、浄化センターまで運ぶのも下水道管の任務の一つです。



みなさんの家庭から、レストランから、病院から、スーパーから、工場から...



それぞれの浄化センターにたどり着く頃には、こんなに大きな下水道管になります。(みなさんご存知でしたか?) それぞれの浄化センターにたどりついた下水道管の大きさを紹介します

マンホール蓋がはずれそう



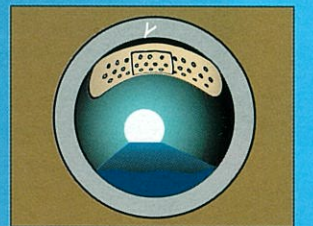
でも、もう大丈夫!!



下水道管に地下水が浸入!! "あぶない、あぶない"



道路が陥没するところだった! "でも修繕したから、これでOK"



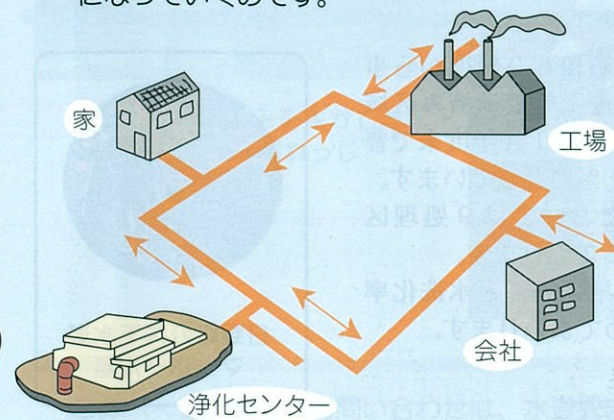
滋賀県が管理している下水道管も定期的に健康診断をしています。そして下水道管の病気やケガを治しています。治療と言っても、人間のようにお薬を毎日飲ませたりはしませんが・・・。

下水道管の未来!

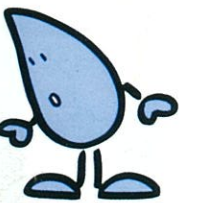


光ケーブルによる生活情報の充実

下水道管を利用し、みなさんの生活に役立つ未来への大きな役割を担うことになっていくのです。



おねがい



下水道管工事や下水道管の健康診断を行うための道路の片側通行や、迂回などに出会うことがありましたら、みなさんの快適な生活環境に欠かすことのできない大切な下水道管のために必要ですので、ご理解、ご協力いただきますようお願いいたします。



市町村
だより
日野町

「近江日野商人と花のまち」

滋賀県の南東部、鈴鹿山系の西麓に位置し、霊峰綿向山を東に望む日野町は、春になると、ほんしゃくなげや藤、さつきが咲きほこる、自然環境に恵まれた町です。

江戸時代以降、全国各地へ行商を行う日野商人として、その名を轟かせた商人の町として発展し、今もその面影を残す歴史のある町です。

当町は、このような先人から受け継いできた精神や知恵を大切にいかし、福祉の向上、青少年の健全育成、若者の定住、住環境の整備等、安心安全で元気な町をめざし「空と大地と人が輝くふるさと未来都市の創造」をテーマに新しいまちづくりに取り組んでおります。

「日野町を楽しんで!!」



日野祭 5月2日～3日

豪華に飾られた3基の神輿と16基の曳山が祭囃子に合わせてくりだす、湖東地方を代表する春祭で県の無形民俗文化財です。

ほんしゃくなげ群落
4月下旬～5月上旬

ゴールデンウィークの時期になると国の天然記念物に指定されている、ほんしゃくなげ約2万本が咲き誇ります。



正法寺の藤 5月上旬～中旬

樹齢300年を超える藤が、藤棚に1mにもおよぶ花房が垂れ下がり、この時期になると多くの人々が訪れ、見る人を楽しませてくれます。

「快適な環境のまちをめざして」



町職員による下水道PR活動

当町の公共下水道事業は昭和60年度から事業に取りかかり、平成7年度より整備済み区域において順次供用を開始し、平成14年度末で普及率約44%水洗化率約61%になっています。

また農業集落排水事業においては9処理区22集落すべて供用開始をしております。

今後は公共下水道事業の早期完了と水洗化率の向上に向けての啓発に努めてまいります。



日野町公共下水道マンホール蓋

このページに関するお問い合わせは、日野町役場上下水道課まで
TEL 0748-52-6579 ホームページ<http://www.town.hino.shiga.jp/>

市町村
だより
高島町

「水輝き、人と環境にやさしいまち。」

琵琶湖の西部に位置する高島町は、「萩の浜の渚」、「畑の棚田」、「八ツ淵の滝」の3つが、日本の百選に選ばれている自然が豊かなまちです。

「人と自然がふれあうパートナーシップのまち」を基本構想として、ISO14001を平成12年度に取得するなど、人と自然が共に生きる環境にやさしいまちづくりを進めています。



▲萩の浜の渚



▲畑の棚田



▼八ツ淵の滝

なかでも最重点事業である下水道事業は、平成4年度より工事に着手し、平成13年3月に一部地域で供用を開始することが出来ました。

平成15年12月現在の普及率は、59.5%、水洗化率は65.0%となっています。きれいな環境を未来に残すため、下水道事業の推進に努めているところです。

「行政と住民が一体となったまちづくりを進めています。」



▲城下町の町並みを生かした体験施設等“びれっじ”



▲安心野菜の販売所▲
“うかわファームマーケット”



このページに関するお問い合わせは、水道課まで
TEL 0740-36-2014 高島町のホームページ <http://www.town.takashima.shiga.jp>

水環境科学館ポスター&作文コンクール入賞者決まる

平成15年度「よりよい水環境づくり」ポスターコンクールおよび「わたしたちの水にやさしい暮らし方」作文コンクールの入賞者が決まりました。応募総数は小中学生あわせて、ポスター展は446点、作文展は1,147点の応募がありました。

ポスターコンクールで入賞された方々



滋賀県知事賞
彦根市立 金城小6年
真野 陽太さん



滋賀県教育委員会教育長賞
彦根市立 金城小2年
立木 志歩さん



(財)滋賀県下水道公社理事長賞
大津市立 瀬田北小3年
中村 知樹さん



滋賀県知事賞
秦荘町立 秦荘中1年
清水 雄大さん



滋賀県教育委員会教育長賞
秦荘町立 秦荘中3年
小椋 法子さん



(財)滋賀県下水道公社理事長賞
守山市立 守山中1年
南 孝美さん

作文コンクールで入賞された方々

小学生の部

- 滋賀県知事賞
甲良町立 甲良西小6年 木村 文香さん
- 滋賀県教育委員会教育長賞
水口町立 水口小2年 町田 莉奈さん
- (財) 滋賀県下水道公社理事長賞
彦根市立 稲枝東小5年 川崎 叡知さん

中学生の部

- 滋賀県知事賞
野洲町立 野洲中1年 松井 悠美さん
- 滋賀県教育委員会教育長賞
八日市市立聖徳中1年 西山 正貴さん
- (財) 滋賀県下水道公社理事長賞
八日市市立聖徳中3年 神山 唯さん

※入賞・入選作品はホームページに掲載しています。 URL <http://www.shiganogesui.jp/kagakukan/>

みずかんフェスタ開催!!!

滋賀県立水環境科学館では、7月11日(日)に「みずかんフェスタ」を開催します。家族で参加できる体験学習会や、浄化センターの見学会、パントマイムショー、水の汚れ調べ(パックテスト)などさまざまなイベントをします。ぜひおこし下さい。

※開催時間など詳しい内容は、ホームページでお知らせします。

URL www.shiganogesui.jp/kagakukan/ (水環境科学館でホームページ検索できます)



ヨーヨー祭り



パントマイムショー



水体験学習会



浄化センター施設見学

みずかんの催しもの予定(4~9月)

- 春季特別展 『秋田直躬 絵画展 ~湖辺の広がり、田畑の輝き~』
開催期間：4月24日(土)~5月30日(日)



連田



収穫

- 夏季特別展 『琵琶湖のプランクトン』
開催時期：7月17日(土)~8月31日(火)
 - 「ふれあい水体験学習会」・「わくわく水のサイエンス」
第3日曜日 午後2時~3時
- | | |
|--------------------|--------------------|
| 4月18日(日) パックテスト&ろ過 | 5月16日(日) プランクトン観察 |
| 6月20日(日) ヘロンの噴水 | 7月18日(日) 水生生物と水の汚れ |
| 8月15日(日) パックテスト&ろ過 | 9月19日(日) 活性汚泥 |

夏休み中の催しもの

- ① わくわく水のサイエンス夏休み特別版
7月28日(水) 大きなシャボン玉づくり
8月11日(水) 蒸気船をつくろう
- ② 親子で学ぶ水体験学習会
7月31日(土)
- ③ みずかん探検クイズ
7月17日(土)~8月31日(火)
- ④ 夏休み自由研究相談
7月29日(木)、8月4日(水)、5日(木)

みんな
おいでよ!



マンホール蓋のデザインの色々

※再掲載

- ・下水が流れる下水道管には所々にマンホールが設けられています。
- ・それらのマンホールの蓋にはまるで「顔」のようにいろいろなデザインが描かれています。
- ・そのデザインの由来についてご紹介します。



《彦根市》

「市章」を中央に配置し、周りには金亀山をイメージして小さく市章を型どり、蓋の周辺には市の木「たちばな」を配したものです。昭和62年の市制施行50周年記念の年より使用しています。

このデザインは、市役所下水道部の職員が考案しました。



《竜王町》

「町章」を「町の木(松)」で囲み、外周に「町の花(アエンボ)」を配置したものです。「町章」は「両山」と竜王の「り」を、中央は竜王の「王」を図案化したものです。

このデザインは、町上下水道課で考案しました。



《山東町》

山東町の恵まれた自然を代表する鴨とホタルをデザインしたものです。三島池に浮かぶマガモは、親子、家族のふれあいと安らぎを、天野川で光を放つゲンジボタルは明るさと活気を表しています。ともに住みよい環境づくりと、町のキャッチフレーズ「水やさしく光まうまち山東(ひと・まち・くらし)」をめざすものです。

このデザインは、専門コンサルタントに数案作成を依頼し、その中から職員が選考しました。

※このコーナーは、「碧い湖 第19号」をもって県内市町村の公共下水道マンホール蓋のご紹介をひととおり終えましたが、読者の皆さまからのご要望により再掲載しております。

読者のこえ

本誌「第23号」(特集:下水道ルール?下水道に流しちゃいけないもの?)を読まれて、読者の皆さまからの感想・ご意見等が多数寄せられました。

その一部をご紹介します。{・・・}は読者の皆さまからのご質問などに対する返事などを掲載しています。

■大きい字のページが大変読みやすい。内容も整っていて簡潔でした。写真が少し美しくないかな? 大津市 60歳 女性

{・・・すみません。本誌使用写真の一部は編集者の素人写真なもので・・・。今後はさらに腕を磨かせて頂きます。}

■八幡堀沿いに住んでいます。生ゴミは土へ、油は牛乳パックに古いタオルを入れて捨てています。その為、川もきれいになり魚が泳いでいると気持ちも和らぎ、住み続けるためにもきれいにしていきたいです。 近江八幡市 55歳 女性

■私は生ゴミで堆肥作りをして、おいしい野菜作りに励んでいます。高月でも下水道が普及して来て、今年は家の横の川にも魚が泳ぎホタルも去年より多く飛んでいました。また、昔のように美しい自然が帰ってくることを祈ります。 高月町 49歳 女性

■私の住んでいる水口町三大寺地区では数年前に下水道ができました。当初は施設・設備に多額の支出があるため大変でしたが、くみ取りが水洗になり、とても快適に過ごしています。「碧い湖」を読ませてもらい琵琶湖が輝く水、命の水にもどるように願わずにはられません。そのためにも下水道の大切さを知りました。 水口町 62歳 男性

■立派な機関誌だと思います。表紙も素晴らしいし、内容も充実しているので目を見張りました。私は水に関心を持ってるものですが、今回の特集にてクイズもそれに関連しているのに感心させられました。 大阪府枚方市 71歳 男性

{・・・お褒めいただきありがとうございます。今後も努力していきますので、よろしく願います。}

■10月25日浄化センターを見学し、係の方から種々説明していただきました。職員の方々のご苦勞に厚く感謝いたしますと共に、今までほとんど意識していなかった下水道の大切さを強く認識すると同時に、この浄化センターの水も京都・大阪都市生活者の飲料水になることを考え、ルールをしっかり守って家庭排水を流さねばと感じました。 大津市 65歳 男性

{・・・ご来場・見学ありがとうございました。私どものふつつかな説明で理解していただけただけようで、うれしく思います。これからもルールを守って行ってください。}

■若者が捨てたゴミをシルバーセンターのメンバーが拾い集める・・・。情けない世の中になって残念です。 八日市市 62歳 男性

{・・・若者に限らず平気でポイ捨て・・・。困ったものです。当社も公園を管理しておりますが、目を覆うばかりの時もあります。来たときよりも美しく!当たり前的事だと思うのですが・・・。}

■下水道ルール?の特集で、以前気になることがありました。「化粧品の残りや薬品類を何でも下水に流しているわ」と言う主婦がいました。当然よと言う風に話され、ドキッとしたことがあります。この特集を読まれるといいのにネ・・・。 能登川町 59歳 女性

{・・・下水道ルールは、大変な事・難しい事ではないと思うのですが・・・。下水に流された水は、回りまわってあなたの家の蛇口から、飲む水・洗う水として出てくるのです。そう考えると、このようなことは出来ないと思います。}



読者のみなさまへ

皆様から頂きました評価点は、平均89.2点/100点でした。今回の紙面の編集においても、皆様からのご意見を参考とさせて頂きました。今後もご意見やご提案をどしどしお寄せ下さい。これからもわかりやすい記事、デザイン等頑張っていきますので、よろしくお願い致します。



下の表の5つのピンク色のマスのことばを並べ替えると、今回の記事で使われていることばになります。さて何でしょうか。
*ヒント：いろいろなデザインがあって、おもしろいな。

1			2	3	4		5
			6				
7		8					
		9		10		11	
12							15
			13		14		
	16	17			18		
19							

●横のカギ

1. 県や市町村にお住まいの方で、家の前まで下水道管ができていて、下水道を使うことのできる人の割合。「下水道〇〇〇〇〇」
6. 専門性の高い学問。
7. 一枚ずつ切り取って使用する切符。
9. 細く割った竹などを糸で編み列ねて垂らすもの。日光などをさえぎるのに使用する。
11. 音の大きさを表す単位。
12. 牛・豚・羊などの食用肉のことを英語で〇〇〇。
13. 山野に自生する落葉高木で、葉はフジに似て大きく、秋、美しく紅葉する。葉などに触れるとかぶれることがあります。
16. 細い流れの川。
18. 人家近くの森などに住む、りこうな鳥。羽が黒くて、くちばしは強大。
19. 高校・大学などで、生徒・学生が演劇・研究発表・音楽会・講演会・討論会などを企画実行する文化的な催し。

●縦のカギ

1. 文書・写真などの画像を、電気信号に変換し通信回線などを用いて電送する装置。
2. アフリカ東部、赤道直下にある内陸国。共和制。1962年イギリスから独立した国。
3. 地球の表面で、水におおわれていない部分。地球表面積の約四分の一。
4. 二つの道路が十字形に交差している所。また、四方からの道が集まり行き来する人が出会い別れる交通の要所。
5. 長年の修練・努力・工夫の結果、その道において悟入(ごにゅう)した人。「料理の〇〇〇〇」。
8. 郵便物を投函する箱。
10. 列車の車輪を一定の方向へ、容易に回転させるために敷いた鋼鉄製の棒状の道。
11. 危険・破壊・困難などが及ばないように、かばい守ること。
13. 世間で言われている話。評判。
14. 歯の治療や矯正などを行う臨床医学の一部門。歯が痛い時に通います。
15. 病原菌または塵埃などを防ぐために鼻・口をおおうもの。風邪予防には必需品。
16. 他の人から与えられたためみ。「親の〇〇」
17. 絵を描くことを職業とする人。

お願い | げすいクロスに応募される際、つぎのことについてお願いがあります。

「碧い湖」について皆様からの評価を点数による評価で推しはかりたいと考えています。

そこで、ご意見の他に本誌全体に対する評価を100点満点で採点していただき、何点かをはがきにご記入していただきますようお願いいたします。

∞ 抽選で図書券が当たる! ∞

◆応募方法

官製はがきに、答えと郵便番号、住所、氏名、年齢、性別、本誌の入手場所、前記「お願い」にある本誌に対する評価点ならびに読まれてのご感想、ご意見を記入していただき、

〒520-0807

大津市松本一丁目2番1号

(財)滋賀県下水道公社

までお送りください。正解者の中から抽選で20名様に図書券を差し上げます。

締め切りは平成16年7月31日(消印有効)です。
正解と当選者の発表は次号(No.25)にて行います。
なお、前号の正解は「ナマゴミ」でした。
抽選の結果、次の方々をご当選されました。

池元 静 (水口町)	筒木 尚美 (大津市)
伊勢川 順一(彦根市)	東郷 勇 (中主町)
上田 一二三(野洲町)	中村 壽美 (草津市)
奥村 博 (甲賀町)	西田 京平 (草津市)
柏原 喬雄 (大津市)	馬場 益雄 (草津市)
北村 隆 (彦根市)	深尾 文彦 (五個荘町)
坂田 久仁子(大津市)	村井 洋子 (高月町)
阪本 芳秀 (中主町)	門坂 典子 (日野町)
杉田 和子 (びわ町)	吉田 章二 (長浜市)
高田 光子 (大津市)	米田 将史 (虎姫町)

(順不同・敬称略)

■編集後記■

今回は、皆さんに「下水道管」を知ってもらうために、健康診断みたいに馴染みのある言葉を使って特集を組んでみました。いかがだったでしょうか？

下水道管も、それに携わる私たちががんばっています。ルールを皆さん守って下水道を正しく使用していただきますようお願いいたします。

「碧い湖」に対してのご意見、ご感想をお寄せください。よりよい誌面にするための参考とさせていただきます。

この「碧い湖」(あおいみずうみ)は、下水道について県民のみなさんに知っていただくため、下水道に関する知識や情報等を掲載して年2回発行しています。

県内の各機関や施設、市町村役場、図書館、銀行、病院、郵便局等に置いてありますので、次号(平成16年9月発行予定)についてもぜひご覧下さい。

発行者 (財)滋賀県下水道公社

〒520-0807 大津市松本一丁目2番1号

TEL: 077-527-1050 FAX: 077-527-1052

http://www.shiganogesui.jp/

